

# idylle 39

FCV

MANUEL D'UTILISATION



WWW.BOS-SUSPENSION.COM  
DRIVEN BY PERFORMANCE



Vous venez d'acquérir un produit signé BOS Suspension.  
Bienvenue dans notre grande famille !

Nous avons une passion commune, le vélo et elle nous a amené à concevoir des produits soignés et hauts de gamme étudiés pour votre discipline : Le DH, Enduro & All Mountain.

Fort d'une expérience de 20 années dans la recherche, le développement et la production de produits innovants et performants, les produits BOS sont le fruits d'un travail minutieux et d'un savoir faire unique. Toute notre équipe toulousaine est fière de vous accompagner dans cette belle aventure en vous fournissant le meilleur de notre technologie, titrés dans de multiples disciplines.

Afin de profiter au mieux de vos suspensions, nous vous invitons à lire attentivement le manuel d'utilisation, les instructions de montage et les conseils d'utilisation afin de profiter au mieux du potentiel de votre nouveau matériel.

Merci d'avoir choisi BOS Suspension,  
Bon ride,

## SOMMAIRE

SOMMAIRE	3
GARANTIE	3
CONSIGNES DE SÉCURITÉ	4
OUTILS	4
MONTAGE	5
RÉGLAGES	6
MAINTENANCE	13
F.A.Q	15

## GARANTIE

BOS SUSPENSION accorde une garantie contractuelle dans les conditions suivantes :

BOS garantit ses produits contre tout vice de forme et défaut de fabrication pour une durée d'un an à compter de la date d'achat originelle. Une preuve d'achat sera exigée pour toute application de la garantie. La garantie est accordée au propriétaire d'origine et n'est pas transmissible. Les pièces d'usure telles que les joints racleurs, les joints toriques, les bagues de guidage, les tiges, les buselures, la visserie ne sont pas couvertes par la garantie.

### Application

L'application de la garantie est soumise aux lois en vigueur dans le pays ou l'état dans lequel réside le propriétaire initial. Si la législation locale diffère de la garantie telle que décrite ici, la garantie est de fait réputée modifiable pour s'y conformer.

### Limitation

BOS SUSPENSION n'est pas tenu responsable des dommages directs, indirects, spéciaux, accessoires ou imprévus résultant de l'utilisation de ses produits, sous réserve de conformité à la législation locale.

### Exclusion

La garantie ne s'applique pas dans les cas suivants:

- Non-respect des instructions de montage telles que décrites dans le manuel d'installation et de réglages.

- Modifications apportées au produit à l'initiative du propriétaire ou d'un tiers.

- Utilisation non appropriée.

- Dommages résultant d'un accident, choc violent, chute, dans quelques circonstances que ce soit.

- Non-respect des instructions et des intervalles de maintenance.

- Remplacement des pièces d'origine par des éléments provenant de fabricants autres que BOS SUSPENSION.

- Altération des numéros de série dans le but manifeste de le rendre illisible.

### Procédure

Quel que soit le lieu d'achat du produit, le propriétaire doit s'adresser à un centre BOS agréé pour solliciter l'application de la garantie. La production de la facture d'achat est obligatoire. A défaut, la garantie ne pourra pas s'appliquer. L'envoi du produit est conditionné par l'accord préalable du service SAV de BOS SUSPENSION. Les frais de port aller, de démontage et d'emballage sont à la charge du client. En cas de refus d'application de la garantie, les frais d'emballage et d'expédition retour sont à la charge du client.

# CONSIGNES DE SÉCURITÉ

## AVERTISSEMENTS GÉNÉRAUX

La fourche est un élément important qui a une influence directe sur le comportement de votre vélo.

Le présent manuel est à consulter impérativement avant l'utilisation de la suspension BOS et pendant toute sa durée de vie.

Si besoin, ou pour toute opération de service, veuillez-vous rapprocher d'un centre agréé BOS Suspension ou consulter le manuel de service.

Après installation, testez votre vélo à faible allure afin de vous assurer du bon fonctionnement de l'ensemble.



### ATTENTION

Les opérations peuvent altérer votre sécurité ou causer des dommages à votre suspension. Veuillez à bien prendre note de ces mises en garde.



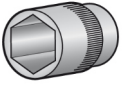
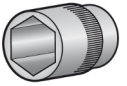



### INFORMATIONS IMPORTANTES

Ces indications sont prévues pour vous permettre de réaliser les opérations décrites dans ce manuel et d'optimiser les performances de votre suspension.

# OUTILS

Pour effectuer les réglages et l'entretien courant de votre fourche, vous aurez besoin des outils suivants :

OUTIL	UTILISATION	FIGURE
Scie à métaux	Découpe pivot	
Clé 6 pans 1.5/5mm	Axe de roue/ Vis Té de fourche	
Douille 26mm	Bouchon supérieur	
Douille 21mm	Écrou bloc de compression	
Clé plate 14/16mm	Position butée hydraulique	



# MONTAGE

L'assemblage de la fourche Idylle sur votre cadre nécessite une attention particulière afin de garantir les conditions optimales de sécurité. Veuillez donc à bien respecter les instructions suivantes.

## 1.1 Pivot

Avant de couper le pivot de votre fourche, mesurez la longueur nécessaire de pivot, en tenant compte de la

hauteur totale de votre jeu de direction, de la potence, et en ajoutant une marge de 5 à 10mm.

La mesure s'effectue de la façon suivante :  
Hauteur de douille de direction + hauteur du jeu de direction assemblé + hauteur de potence + 5 à 10 mm



Ne jamais désolidariser le pivot du té inférieur, même en cas de pivot trop court, ou à l'occasion d'un changement de cadre. Il est impératif de changer l'ensemble pour d'importantes raisons de sécurité.

## 1.2 Montage roue avant

Pour assembler la roue avant, procédez de la façon suivante :

1. Desserrer les vis de blocage d'axe de la fourche (1).
2. Dévisser l'axe (2) pour le sortir.
3. Positionner la roue.
4. Insérer l'axe et visser jusqu'en butée.
5. Revisser les vis de blocage d'axe (couple de serrage 4 N.m).

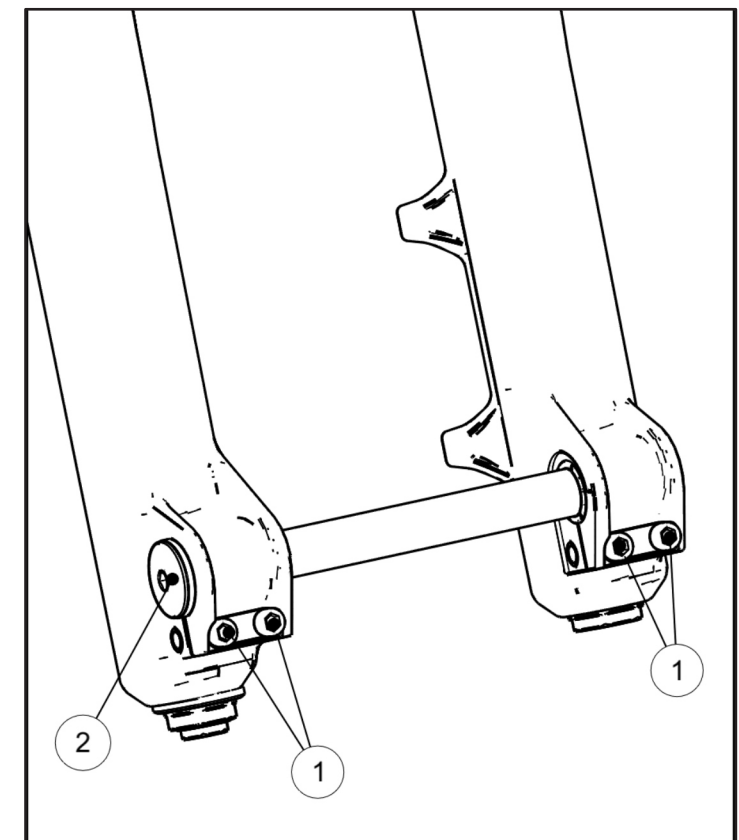
Le démontage de la roue s'effectue en inversant les opérations précitées.

## 1.3 Montage du frein

L'interface de montage du frein est au standard PostMount 200 (PS200).

Afin de monter le dispositif de frein à disque, appliquer les recommandations suivantes :

1. Pour le montage de l'étrier de frein, suivre les indications du fabricant relatives au modèle de frein utilisé.
2. S'assurer de serrer toutes les vis de fixation au couple préconisé par le constructeur. Pour ce faire, consultez le manuel utilisateur fourni par le fabricant. Il est recommandé de monter un jeu de plaquettes neuves pour assurer un meilleur alignement.
3. Passer la durite de frein venant de l'étrier par l'intérieur du jambage, puis dans le guide durite fourni.



4. Terminer par tester le système de freinage sur un sol plat avant de partir rouler sur les sentiers.



- Longueur de prise de filetage minimum des vis de l'étrier de frein : 10 mm
- Couple de serrage des vis de l'étrier de frein: 10 N.m



# RÉGLAGES

## 2.1 Ressort AIR

Le premier réglage à effectuer, avant même de rouler, est celui de la pression d'air. Il consiste à ajuster la raideur du ressort pneumatique à votre poids. La raideur du ressort pneumatique induit un degré d'enfoncement de la fourche, lorsque vous montez sur le vélo. Cette valeur, communément appelée SAG, varie en fonction de votre pratique. Elle doit être comprise, quel que soit votre poids, entre 20% et 30% du débattement total de la fourche. Pour rappel, le SAG se mesure en se mettant debout sur les pédales, bras et jambes tendus avec équipements de pratique.

Pour obtenir la meilleure performance du produit BOS, il est important de trouver la pression optimale. **Les valeurs mentionnées ci-dessous sont indicatives. Elles vous donnent une base afin d'ajuster ensuite la pression à votre pilotage ou à vos sensations.** Veuillez cependant à ne pas trop vous éloigner des valeurs préconisées, au risque d'altérer le fonctionnement de votre fourche.

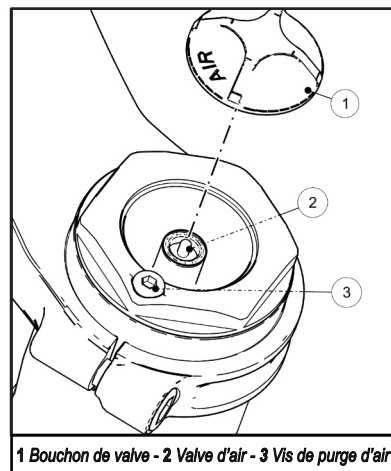


**!** Il est recommandé d'utiliser notre pompe BOS à manomètre digital pour plus de précision et un confort d'utilisation, disponible sur notre site internet.

Usage Loisir

Masse pilote (Kg/Lbs)	60/132	65/143	70/154	75/165	80/176	85/187	90/198	95/209	100/220	105/231	110/242
Pression (PSI)	137	151	164	177	190	203	217	230	243	256	270

Ajoutez 5 PSI supplémentaires par tranche de poids pour un usage sportif



1 Bouchon de valve - 2 Valve d'air - 3 Vis de purge d'air

**!** Pression minimum d'utilisation : 115 PSI  
Pression maximum d'utilisation : 350 PSI

# RÉGLAGES

## 2.2 Réglages hydrauliques

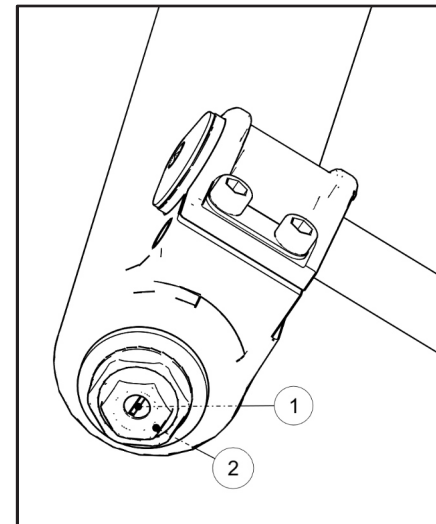
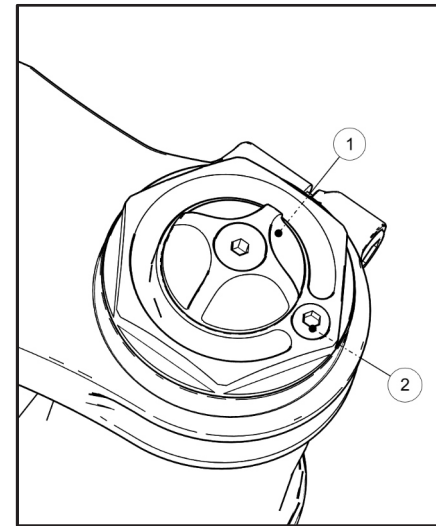
L'Idylle propose un réglage hydraulique de l'amortissement en détente, un réglage de compression haute et basse vitesse, ainsi qu'un ajustement interne possible de la butée hydraulique.

**Le réglage de la détente** s'effectue par le biais de la molette située sur le haut du plongeur droit (1).

Pensez à purger régulièrement votre cartouche hydraulique en dévissant la vis (2) pour laisser s'échapper la pression d'air interne générée suite aux roulages.



La purge doit être réalisée fourche délestée de tout poids.



- **La compression basse vitesse** se règle par l'intermédiaire de la vis dorée située au bas du plongeur droit (1). Permet d'ajuster la fermeté de la fourche lors de petits chocs ainsi que le niveau de support.
- **La compression haute vitesse** se règle par l'intermédiaire de la molette grise située au bas du plongeur droit (2). Permet d'ajuster la fermeté de la fourche lors de gros chocs en régulant le flux hydraulique.



Pour commencer le réglage, tourner la molette dans le sens horaire jusqu'à la butée sans efforts (= clic 0). Les clics sont ensuite comptés en tournant la molette dans le sens antihoraire.

### Pistes de réglages :

Il est difficile de donner des «solutions magiques», les réglages hydrauliques étant liés à de nombreux paramètres (influence du réglage de la suspension arrière, de la géométrie du vélo...). Ceci étant, on peut esquisser quelques grandes lignes :

- **Talonnages fréquents** : fermer la compression
- **Sensation de percussion sur les racines ou les rochers (arêtes vives)** : ouvrir la compression
- **Sensation d'inconfort, mal aux bras** : ouvrir la compression
- **La fourche reste basse sur les successions de chocs** : ouvrir la détente
- **Assiette trop haute** : fermer la détente

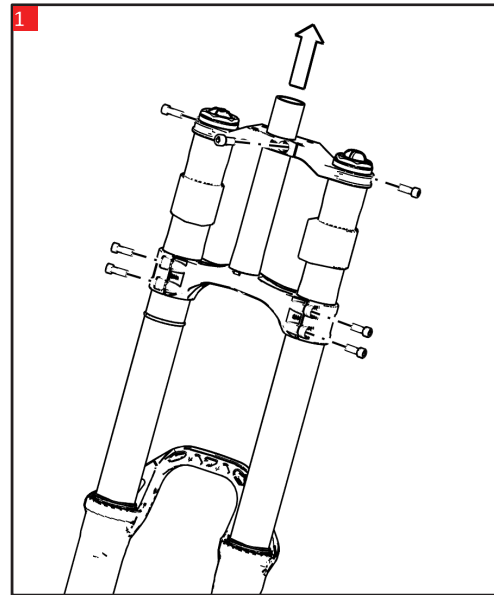
Il convient d'analyser quels autres paramètres peuvent influencer sur le comportement de la fourche, surtout si vous vous éloignez beaucoup des réglages de base. Procédez par étapes, en n'agissant que sur un seul réglage à la fois, et en ouvrant ou fermant de quelques clics seulement à chaque étape. Si vous êtes perdu(e), revenez systématiquement aux réglages de base.



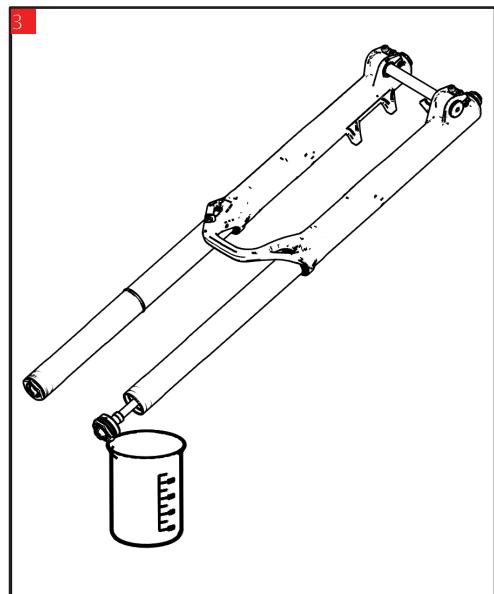
# RÉGLAGES

## Ajustement de la butée hydraulique

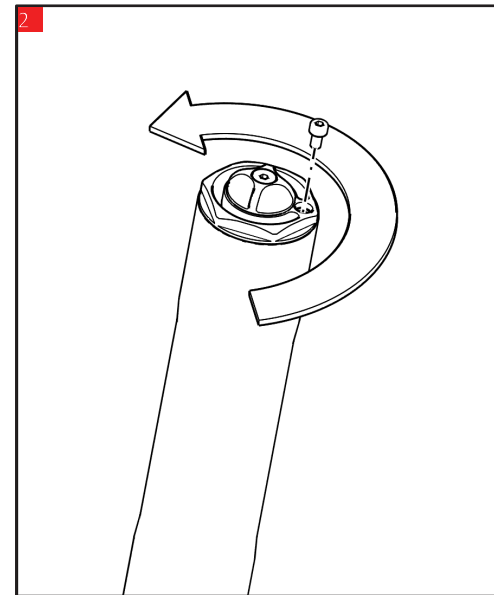
L'Idylle 39 FCV est dotée d'une butée hydraulique de fin de course réglable en 4 positions à 10mm d'intervalle chacune. Cela vous permet de choisir le début de l'action de votre butée sur votre course d'amortissement. Pour modifier la position de votre butée, suivez les instructions ci-après :



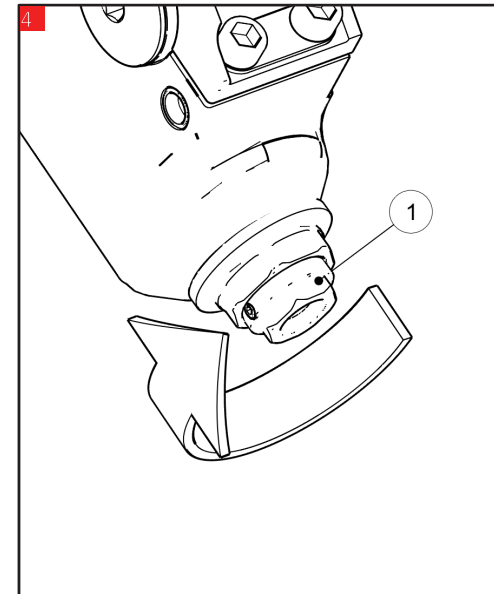
- Dévisser les vis du té supérieur puis retirez-le
- Retirer les butées de cadre
- Dévisser les vis du té inférieur puis retirez-le avec le pivot
- Veiller à noter la hauteur du té inférieur avant démontage



- Enfoncer le plongeur dans le casting
- Vider le contenu de la fourche dans un récipient propre



- Dévisser la vis de purge et laissez s'échapper l'air
- Refermer la ensuite
- Dévisser le bouchon supérieur

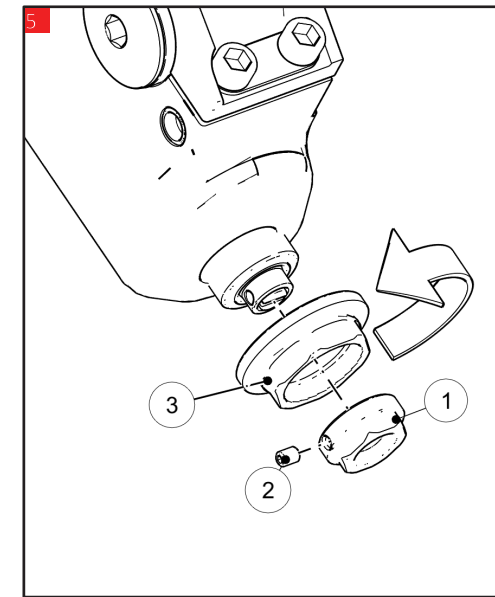


- Visser le réglage de compression haute vitesse 1 à fond, de sorte à libérer la vis d'arrêt

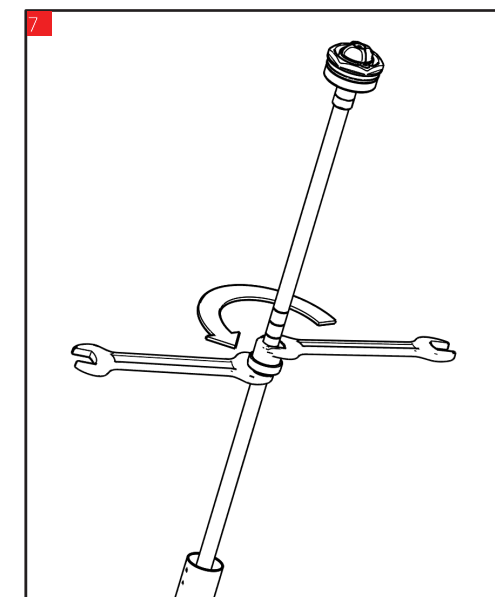


8

# RÉGLAGES



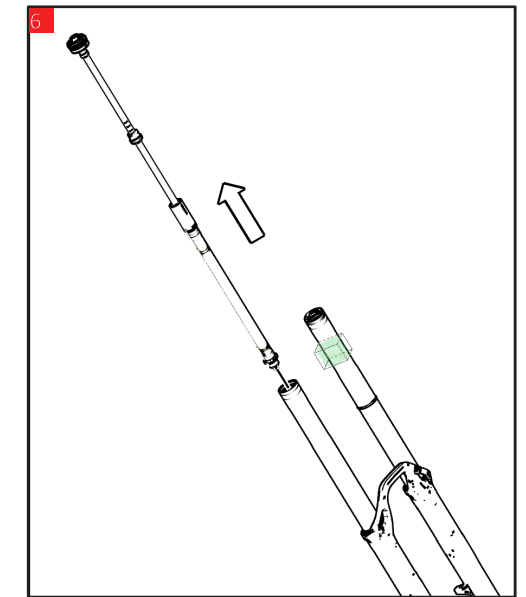
- Dévisser la vis d'arrêt 2
- Retirer la molette de réglage de compression haute vitesse 1
- Dévisser ensuite l'écrou inférieur 3 puis retirez-le



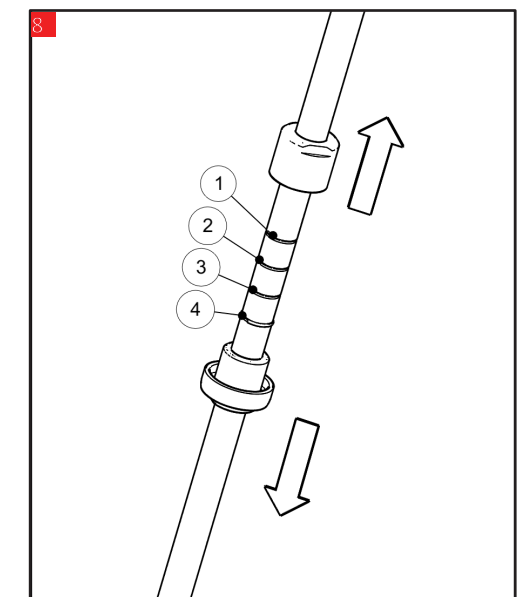
- Nettoyer avec un chiffon propre la tige avant de procéder au démontage
- Dévisser la butée de compression de sorte à libérer le jonc de maintien en position



- Attention à ne pas endommager la tige et la butée hydraulique
- Bien dégraisser les pièces avant remontage



- Retirer avec précaution la tige hydraulique du plongeur



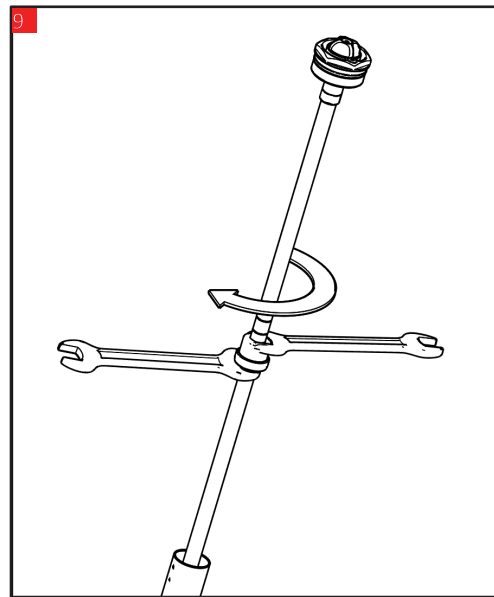
- Une fois dévissée, la butée de compression libère le jonc de maintien en position
- Déplacer le jonc sur la position de butée voulue de 1 à 4 : début d'action le plus éloigné au plus proche



- Attention à ne pas endommager la tige et la butée hydraulique

9

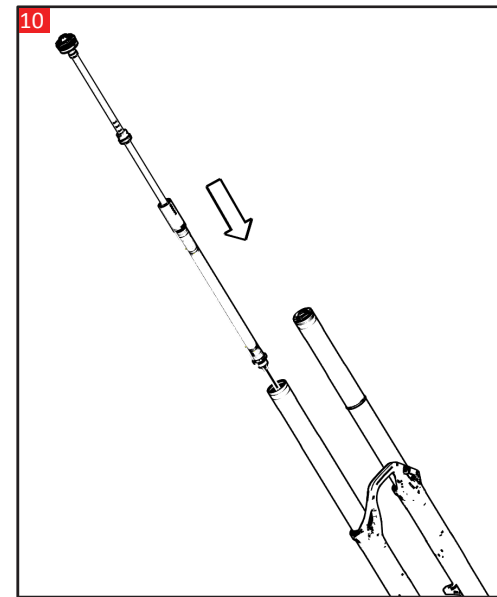
# RÉGLAGES



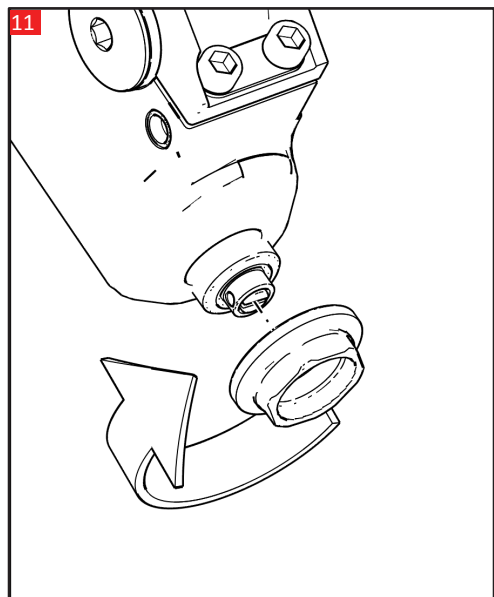
- Appliquer de la Loctite 243 sur le filetage
- Serrer à un couple de 7Nm

**!** Attention à ne pas dépasser le couple de serrage indiqué

 Clé plate 14/16



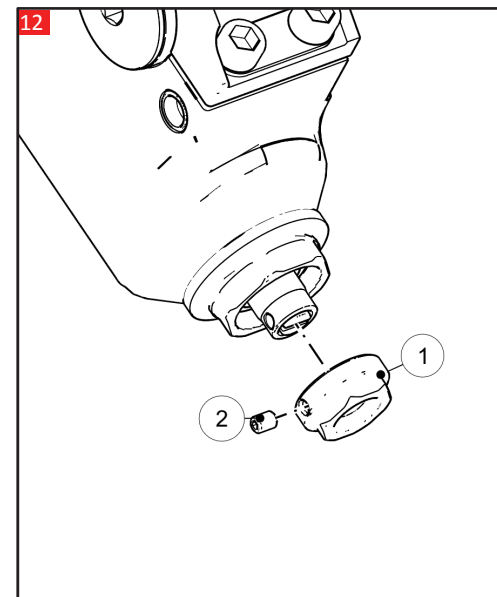
- Insérer avec précaution la tige dans le casting



- Serrer l'écrou inférieur au couple de 10Nm

**!** Attention à ne pas endommager la tige et la butée hydraulique

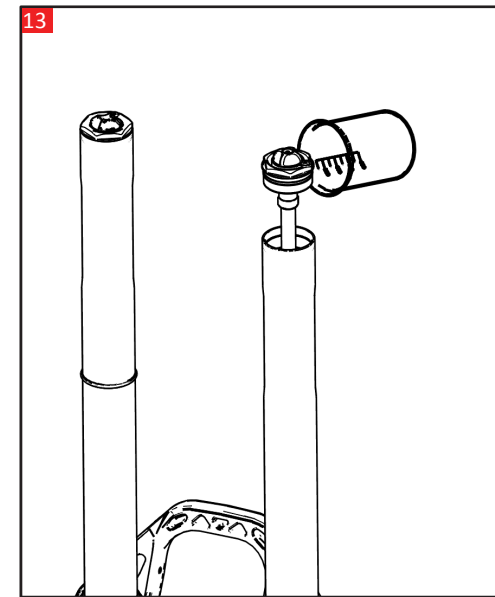
 Douille 21mm



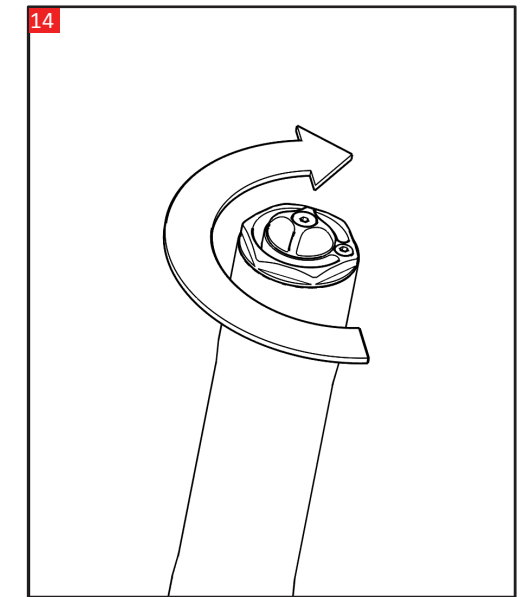
- Insérer la molette de réglage de compression haute vitesse 1
- Visser la vis 2 avec de la Loctite 243 (serrage léger à la main)

 Clé BTR 1.5mm

# RÉGLAGES




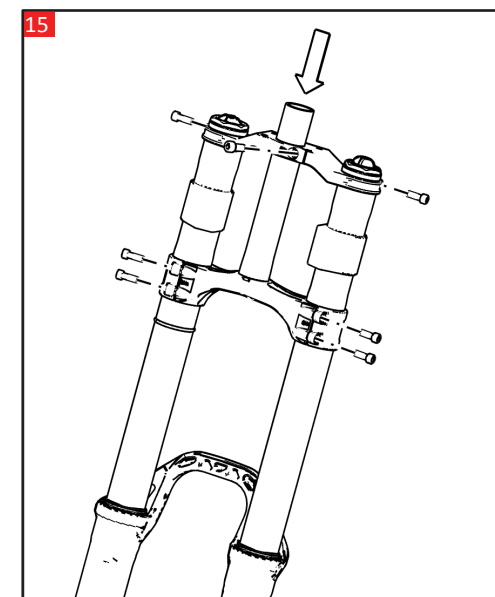
- Remplir la cartouche avec de l'huile Bioil disponible sur notre site internet
- Respecter une hauteur d'huile de 220mm selon la procédure expliquée ci-après.



- Revisser le bouchon sur le plongeur à un couple de 10Nm

**!** Ne pas dépasser le couple indiqué au risque de casser le filetage des pièces

 Douille 26mm



- Insérer le té inférieur, repositionnez les butées de cadre puis le té supérieur
- Veiller à respecter les couples de serrage des vis du té (6Nm té inférieur / 7Nm té supérieur)

 Clé BTR 5mm

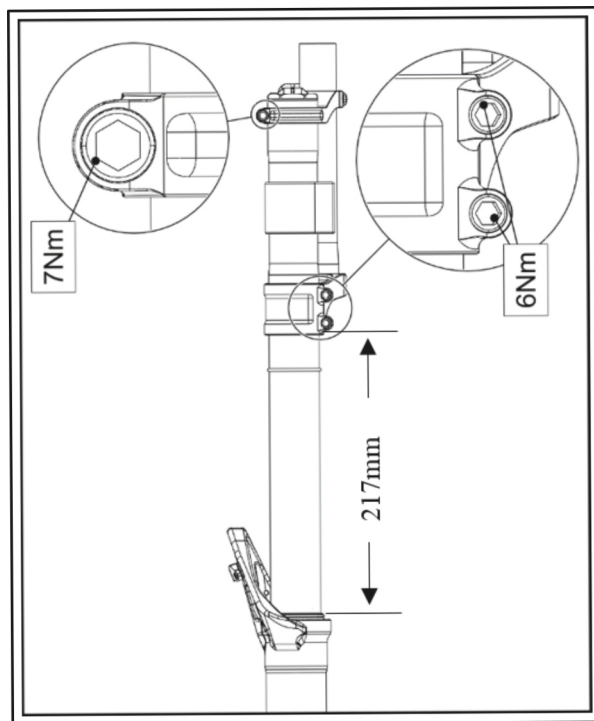
# RÉGLAGES

## Réglage de base - Idylle 39 FCV

Type	Détente	Compression basse vitesse	Compression haute vitesse
Soft	16 clics	12 clics	14 clics
Medium	18 clics	14 clics	16 clics
Hard	20 clics	16 clics	18 clics

### Réglage de la position des tubes de fourche dans les tés

En fonction des vélos, le positionnement de la fourche dans les tés peut varier dans des proportions relativement peu importantes, mais il est cependant impératif de respecter TOUTES les cotes indiquées ci-après pour garantir un fonctionnement parfait et en toute sécurité.



Pour garantir la prise de débattement maximale, et éviter tout risque de contact entre le pneu et le té inférieur, qui pourrait s'avérer dangereux, il est très important de respecter la cote mini entre le haut des fourreaux et le té inférieur (A). La cote se mesure sur le plongeur, du haut du fourreau (base visible du joint) au bas du té.



**Diamètre de pneu max : 765mm**  
**Largeur max : 80mm**  
**Diamètre max « épaule » du pneu : 730mm**

La distance entre le haut du té supérieur et le haut des plongeurs doit être comprise entre 0 et 30mm (B). Une fois la fourche assemblée en respectant toutes ces cotes, vous pouvez procéder au serrage final des vis des tés sur le pivot et les plongeurs, en respectant les couples de serrage.

# MAINTENANCE



### 3.1 Service

Il est indispensable de nettoyer votre fourche après chaque sortie, et sans attendre ! Rien n'est plus dangereux pour les joints que la boue séchée. L'opération est cependant fort simple : il suffit de nettoyer les plongeurs et les joints avec un chiffon doux, puis de le graisser légèrement au silicone.



**À proscrire absolument : tout produit agressif tel que le dégraissant. Si vous utilisez un laveur haute-pression, n'orientez jamais le jet directement sur les joints.**

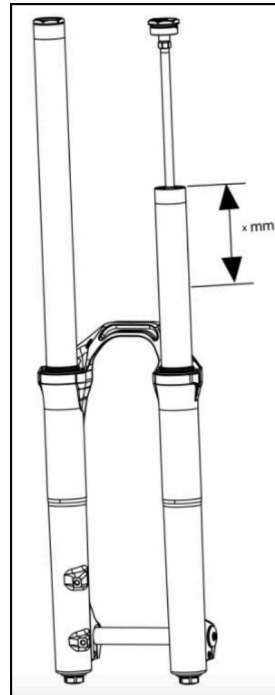
		Après chaque sortie	Tous les 6 mois	Tous les ans	Tous les 2 ans
<b>Nettoyage / Vérification de la pression / Contrôle serrage visserie (té + axe)</b>		•			
<b>Révision simple/ Inspection des bagues de guidage</b>	Conditions humides/boueuses		•		
	Course/Utilisation fréquente		•		
<b>Entretien complet</b>	Conditions sèches/poussiéreuses			•	
	Conditions humides/boueuses			•	
	Course/Utilisation fréquente			•	
	Conditions sèches/poussiéreuses				•

Révision simple : Changement de l'huile, Inspection des bagues de guidage, Nettoyage  
 Révision complète : Changement des joints SPY, des bagues de guidage et des joints internes



**Pensez à réaliser la purge d'air de votre cartouche air tous les 5 à 10 roulages en fonction de l'usage**





## 3.2 Niveau d'huile

### Niveau d'huile Idylle 39

Vous trouverez ci-dessous, les volumes d'huiles utilisés lors du service de votre fourche.

	Type d'huile	Idylle 39 FCV
<b>Côté hydraulique (droit)</b>	Bioil	220mm / 400ml
<b>Côté ressort air (gauche)</b>	AMX6	50 ml

Le niveau d'huile côté cartouche se mesure de la façon suivante :

- Enfoncer totalement le plongeur
- Tirer la tige de détente au maximum
- Mesurer la distance entre le haut du plongeur et l'huile à l'aide d'un réglet propre



Il est nécessaire d'utiliser l'huile BOS sous peine de modifier notablement le comportement de la fourche et de réduire la durée de vie des pièces d'usure.



L'huile de lubrification côté air doit être insérée dans le jambage de la fourche et non dans la tige air

### Ma fourche fuit lorsque je raccorde ma pompe haute pression, que faire ?

Vérifiez à l'aide d'un démonte-obus pour valve Schrader que l'obus de valve soit correctement vissé.

### Ma fourche a un débattement négatif, est-ce normal ?

Le ressort pneumatique BOS est conçu de manière à abaisser au maximum le seuil de déclenchement de la fourche. Il est donc possible que sur certains vélos il y ait un léger débattement négatif.

### Où puis-je me procurer les stickers d'origine ou le bouchon de valve ?

Vous pouvez vous rendre sur le site internet BOS Suspension et trouver les stickers dans la boutique en ligne ainsi que l'ensemble des pièces de votre produit.

### Ma fourche a du jeu frontal, que faire ?

L'exceptionnel alignement et ajustement des bagues de guidage des fourches BOS permettant une baisse des frictions et une sensibilité accrue engendre un léger jeu frontal. Si le jeu est anormalement élevé, veuillez contacter un centre agréé BOS pour expertise.

### Ma fourche se rétracte lorsque je la dégonfle, que se passe-t-il ?

Lorsque vous dégonflez votre fourche, vous videz l'air de la chambre positive seulement. La chambre négative reste en pression et exerce une force opposée à celle du ressort principal, qui fait se rétracter la fourche. Pour éviter ce phénomène, assurez-vous que votre fourche est totalement détendue lors du dégonflage, puis dégonflez lentement votre fourche à l'aide de votre pompe haute pression.

### J'ai gonflé ma fourche et elle est très dure.

Avez-vous changé les réglages de la fourche? Vérifiez que les réglages restent proches de nos préconisations données dans la notice d'utilisation de votre produit.

Si le problème persiste, la fourche peut avoir une pression résiduelle depuis la production. Glissez un serre-câble mince en plastique (type Rilsan) entre les joints racleurs et les plongeurs jusqu'à la sortie de l'air. Procédez à nouveau au réglage de la pression d'air.

Si votre fourche est toujours dure, veuillez s'il vous plaît contacter notre service après-vente à l'adresse suivante : [sales@bos-suspension.com](mailto:sales@bos-suspension.com).

### Je n'arrive pas à utiliser les derniers 5mm de débattement lors de l'utilisation normale.

Nos fourches sont conçues pour être progressives en fin de débattement afin de donner une sensation de débattement illimité. En conséquence les derniers millimètres de débattement ne sont utilisés qu'aux plus grands sauts ou mauvaises réceptions. Ils sont un peu comme l'assurance contre les talonnages à répétition.

Si plus de 5% de débattement n'est pas utilisé, abaissez la pression par tranche de 5 PSI et vérifiez vos réglages de compression par rapport aux recommandations données dans la notice d'utilisation. Si les réglages sont trop durs, revenez vers les réglages de base.

### J'ai de la graisse/huile qui sort de mes nouveaux joints racleurs.

Ceci n'est pas anormal au début de la vie d'une fourche BOS. Nettoyez les plongeurs et les joints et cela disparaîtra après quelques sorties.

### Je n'ai pas utilisé ma fourche pendant quelques semaines et maintenant, de l'huile sort par le/les joint(s) racleurs.

Les joints racleurs BOS peuvent laisser un peu d'huile sortir quand ils s'assèchent. Nettoyez l'huile avec un chiffon propre et cela disparaîtra dès la première sortie.

### J'ai de la graisse/huile qui sort de mes joints usés.

Il est temps de réaliser une révision complète. Prenez contact avec le centre service agréé BOS le plus proche pour programmer votre révision ou rendez-vous sur la rubrique révision de notre site internet.

### Mais je n'ai pas le même temps d'utilisation que vos intervalles suggérés.

Nos intervalles de service ne peuvent pas s'adapter et correspondre à chaque client. L'utilisation dans des conditions humides/boueuses, une exposition prolongée de la fourche en plein soleil, une utilisation très fréquente, ou un manque de soin peuvent entraîner une usure anormale et prématurée de vos joints.

### Où trouver mon numéro de série ?

Le numéro de série est gravé sous le pivot, il est composé de 7 chiffres.

### Comment régler le FCV ?

Le FCV est un système interne pré-réglé en usine.

Pour tout autre renseignement, vous pouvez nous faire part de votre demande en nous envoyant un message à l'adresse [sales@bos-suspension.com](mailto:sales@bos-suspension.com).



# idylle

## 39 *FEV*

CARTOUCHE HYDRAULIQUE  
OUVERTE 3 VOIES

CARTOUCHE AIR  
INDÉPENDANTE

BUTÉE HYDRAULIQUE  
COMPRESSION REGLABLE

PLONGEURS  
39 M M

TECHNOLOGIE  
F . C . V

CASTING  
ANTI-VIBRATION

DÉBATTEMENT  
208 M M

DISPONIBLE  
EN GRIS & NOIR

**BOS**  
SUSPENSION  
MADE IN TOULOUSE

**BOS**  
SUSPENSION

4 Impasse Léonce Couture F 31200 Toulouse, FRANCE  
+33 (0)5 34 25 33 66  
sales@bos-suspension.com  
[www.bos-suspension.com](http://www.bos-suspension.com)